



Estran 22, un site internet pour aider à identifier les bestioles et les algues du bord de mer



www.nature22.com/estran22

Site créé en 2010 pour mieux connaître la biodiversité littorale...

en identifiant les organismes vivants !



poissons oiseaux mammifères lichens fougère angiospermes plantes à fleurs



ascidies



bryozoaires entoproctes petits animaux coloniaux



échinodermes ophiures, oursins, étoiles de mer...

nature22

estran 22

faune et flore de la zone de balancement des marées en Côtes d'Armor



estran22 ? dernières espèces mises en ligne participez!



algues foras



cténaïres/cnidaires méduses, hydres, anémone



"vers": annélides némerites, sipunculien plathelminthes...



mollusques animaux à corps mou avec ou sans coquille chitons, limaces de mer, céphalopodes (seiche), coquillages: gastéropodes, bivalves, dentales...

arthropodes animaux à pattes articulées crustacés: balanes, crevettes, autres arthropodes: pycnogonides, insectes

mollusques



estran22

polyplacophores (chitons)



- Leptochitonidae
 - *Leptochiton cancellatus*
 - *Leptochiton acabrucus*
- Callochitonidae
 - *Callochiton septemvalvis*
- Lepidochitonidae
 - *Lepidochitona cinerea*
- Acanthochitonidae
 - *Acanthochitona ornata*
 - *Acanthochitona fasciculata*

scaphopodes (dentales)

- Dentaliidae
 - *Dentalia vulgaria*
 - *Dentalia entalis*

gastéropodes

Prosobranchs souvent coquille volumineuse

- Patellidae (patelles)
 - *Patella vulgata*
 - *Patella subspicuosus*
 - *Patella depressa*
 - *Patella pellucida*
- Lottiidae
 - *Lectura virginea*
- Fissurellidae
 - *Diodora graeca*
 - *Emarginella fissura*
- Helicodidae
 - *Helicodis tuberculata* (ormeau)
- Trochidae (troques ou gibbules)
 - *Calliostoma zypherinum*
 - *Gibbula albida*
 - *Gibbula sinuata*
 - *Gibbula magus*
 - *Gibbula penanti*
 - *Gibbula umbilicatus*
 - *Jujubinus striatus*
 - *Jujubinus exasperatus*
 - *Phorcus lineatus* (ex *Monodonta lineata* ou *Oslinia lineata*)
- Tricolidae
 - *Tricola pultus* (= *Tricola picta*)
- Cerithiidae
 - *Bitum reticulatum*
- Certhiopsidae
 - *Certhiopsis tuberculata* (présence d'un petit canal siphonal)

Limacia clavigera

taille : 1,3 cm

observée sous une pierre, bas du médiolittoral



branches aux extrémités jaune-orangé

rhinophore lamelle (jaune-orangé à son extrémité)

nombreux appendices dressés, en masse, avec des extrémités jaune-orangé rhinophores lamellés

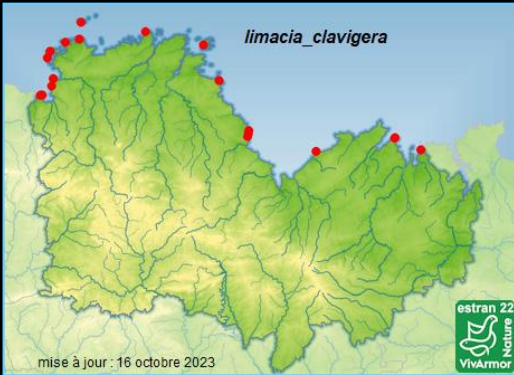


Trébeurden, le 02/06/2016

▲ ponte (ici dans un récipient lors de l'identification de l'animal avant la remise en milieu naturel de celui-ci) en savoir plus : DORIS, *Limacia clavigera* (O.F. Müller, 1776), <http://doris.ffesnm.fr/ref/espece/145>

Carte de présence dans le 22

Depuis janvier 2013 : avec des cartes de répartition

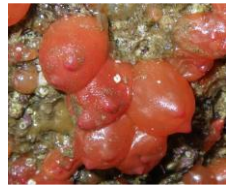
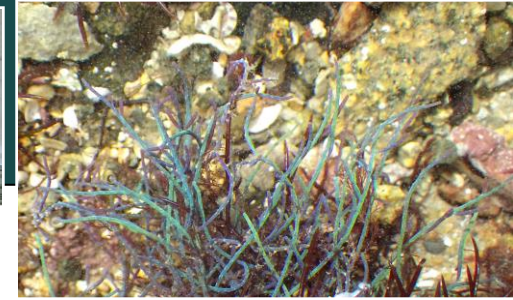


limacia clavigera

mise à jour : 16 octobre 2023



Actuellement près de 60 000 données dans la base



Poissons
88

Oiseaux
68

Mammifères
6

Autres
8
(Foraminifères, ...)

Ascidies
38

Algues/Plantes/Lichens
335

Eponges
40

Echinodermes
19

Cnidaires/Cténaires
80

Arthropodes
434

Bryozoaires/Entoproctes
94



Vers
128

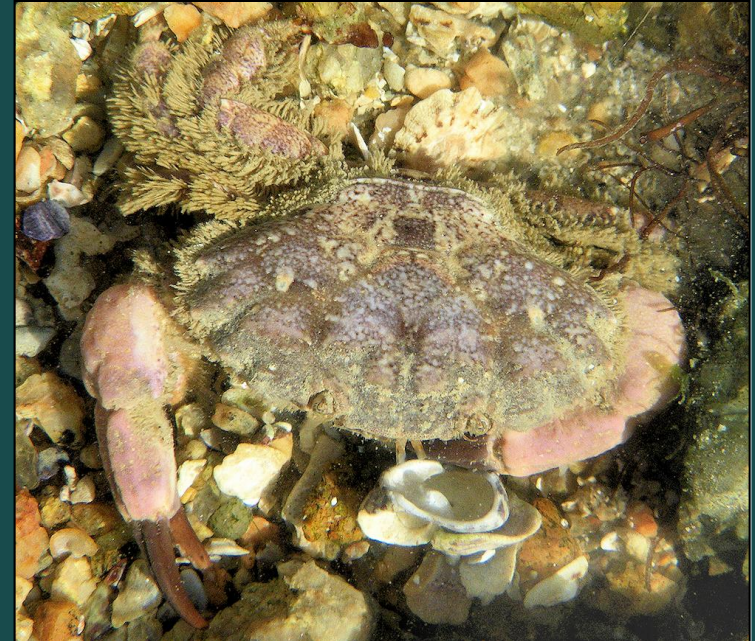
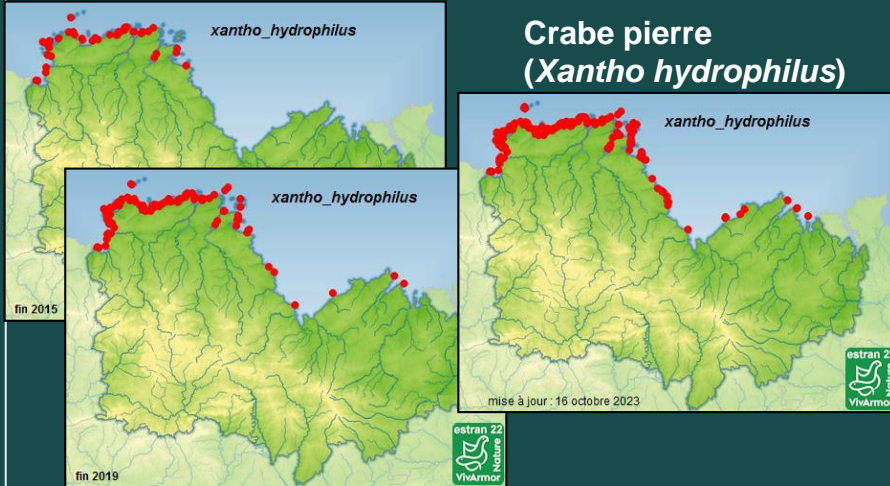
Mollusques
294

1632 espèces
plus de 7300 photos
1216 cartes de répartition

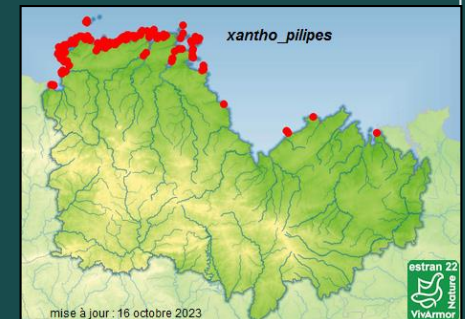


Les xanthes : deux espèces inégalement réparties dans les Côtes d'Armor !

communs à l'ouest, plus rares l'est, crabes en nette progression vers l'est du département



**Xanthe poilu
(*Xantho pilipes*)**



Le bernard l'ermite *Clibanarius erythropus*

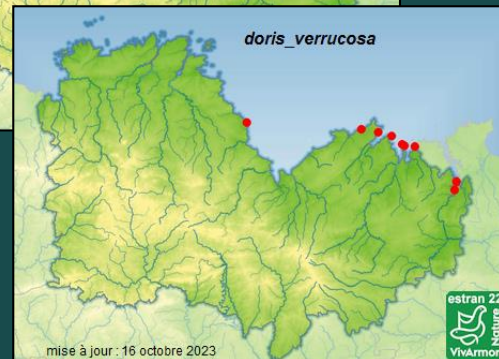
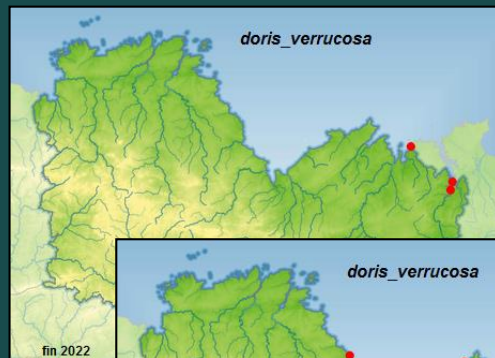


- 1 individu observé à l'est en 2008
- 1 individu observé à l'île grande en 2019
- 1 individu observé en 2020
- > 100 individus observés en février 2021
- Puis noté régulièrement dans l'ouest du 22



des espèces
communes
en
Bretagne Sud
en progression
vers le nord

La limace de mer *Doris verrucosa* 1ère donnée de la base : 7 Aout 2022



Tritia neritea (cyclope)



Méditerranée
Portugal

2008

Nord-ouest Pacifique
Russie, Japon, Chine



2009

*Ocinebrellus
inornatus*

Gracilipurpura rostrata



2009

Méditerranée
Portugal

Tritia corniculum



Méditerranée
Portugal

2013

Hemigrapsus sanguineus



2016

Nord-ouest Pacifique
Russie, Japon, Chine

des espèces
venues
d'ailleurs !



2022

Pacifique

Smittoidea prolifica



2021

Pacifique nord

Ammothea hilgendorfi



Nord-ouest Atlantique

2019

Ptilohyale littoralis

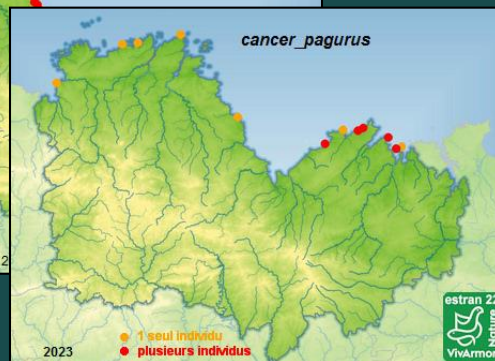
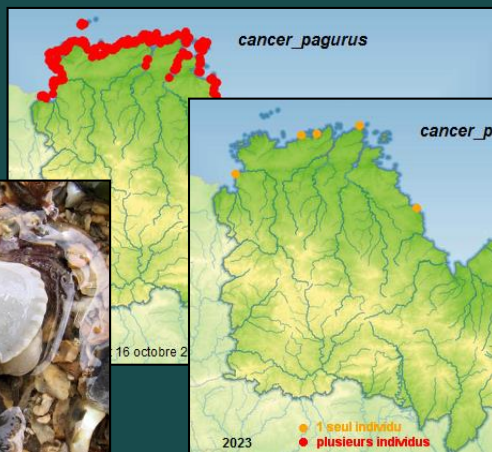


Etats-Unis

2018

Boccardia proboscidea

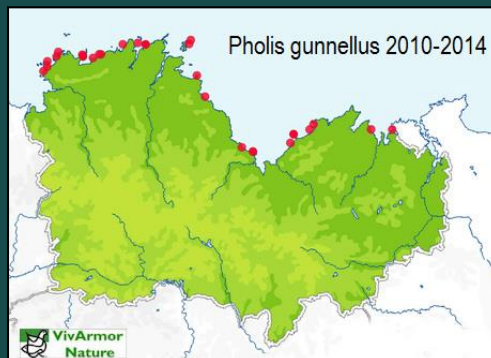
Tourteau (*Cancer pagurus*) :
une carte bien remplie qui masque un déficit de données récentes,
surtout à l'ouest du département



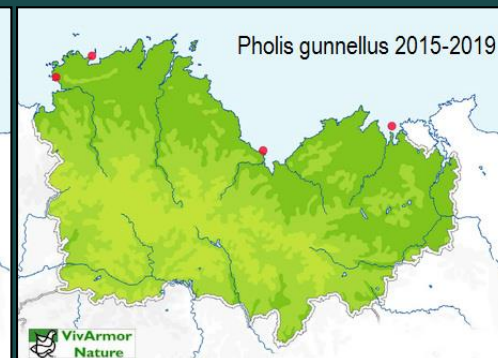
?

des espèces
en régression
à surveiller !

La gonelle (*Pholis gunnellus*), une espèce nordique en forte régression.



2010-2014 : 32 données



2015-2019 : 4 données

2020 : 1 seule donnée

0 donnée ces 3 dernières années

Buchnerillo atlanticus

observé dès 2015 à Paimpol (Trieux)
espèce récemment décrite (2022, Espagne)



Tenellia adspersa Tréguier, avril et juin 2022
premières données bretonnes?



des espèces rarement observées !



Similiphora similor Erquy, le 05/06/2023
première observation au nord du Morbihan?



Gobius couchi (gobie de Couch) Plouézec le 30/08/2011
première donnée côte atlantique française



Salmoneus erasimorum Plougrescant le 16/02/2021
deuxième donnée mondiale pour cette espèce
première donnée du genre *Salmoneus* côte atlantique française

Un grand merci !



à ceux dont les photos (toutes prises sur l'estran des Côtes d'Armor) illustrent le site :

Maëlan Adam, Nataël Adam, Aquarium Marin de Trégastel, Gilles Bentz, Maud Bernard, Martine Blandin, Yannick Bourgaut, Gilles Bourré, Emma et Ninon Brochard, Xavier Brosse, Thomas Burel, Thomas Cherpitel, Cécile Cochu, Marc Cochu, Alain Cosson, Laurent Dabouineau, Pierre Danet, Sylvie Danio, Jean-Louis Delemarre, Franck Delisle, Armel Deniau, Gabin Droual, Guy Dupuy, Florence Gully, Dominique Halleux, Sarah Hamant, Patrick Hamon, Julien Houron, Raymond Huet, Claudine Jarry, Lucile Jezequel, Claudine Lamour, Jean-François Le Cam, Damien Le Guillou, Patrick Le Mao, Yann Le Meur, Michel Le Moigne, Michel Le Quément, Auguste Le Roux, Ronan Le Toquin, Philippe Loncle, Patrick Louisy, Jean Marmignon, Jean-Luc Molle, Corentin Morvan, Marie Percevault, Gaël Pérès, Daniel Philippon, Alain Ponsero, Rémy Prelli, Christophe Quintin, Antoine Racine, Yoan Raoul, Marc Rapilliard, Pierre-Alexis Rault, Walter Renda, Jean-Michel Riquier, Thomas Rocher, Anthony Sturbois, Martine Thibaud, Didier Toquin, Patrick Vandamme, François Vandenbosch, Frédéric Ziemski.

à ceux qui nous ont aidés à déterminer les espèces rencontrées :

Frédéric André, Arthur Anker, Bruno Anseeuw, Erwan Ar Gall, Fabrice Arnoult, Lucas Bérenger, Thomas Burel, Alexandre Carpentier, Thomas Cherpitel, Alain Cosson, Cyril Courtial, Laurent Dabouineau, Hans De Blauwe, Jean-Louis Delemarre, Roland De Prins, Franck Delisle, Nicolas Desroy, Pierre Devogel, Gabin Droual, Thomas Dubos, Cédric d'Udekem d'Acoz, David Fenwick, Eric Feunteun, Horia Galea, Jacques Grall, Michael Hesemann, Robert Hofrichter, Raymond Huet, Samuel Iglésias, Manfred Jäch, Michel Le Duff, Philippe Le Granché, Patrick Le Mao, Michel Le Quément, Auguste Le Roux, Rémy Lemagnen, Jean-Paul Lechapt, Hervé Limouzin, Philippe Loncle, Patrick Louisy, Pierre-Olivier Maquart, Olivier Massard, Jean-Yves Monnat, Jean Marc Morel, Franck Noël, Pierre Noël, Italo Nofroni, Frank Nolf, Myles O'Reilly, Robert A. Patzner, Daniel Philippon, Lionel Picard, Alain Ponsero, Rémy Prelli, Philip R. Pugh, Christophe Quintin, Antoine Racine, Walter Renda, Serge Risser, Roland Scaillet, Nalani Schnell, Michael Schülke, Ian Smith, Anthony Sturbois, Frank Swinnen, Alphonse Tram, Vincent Valli, François Vandenbosch, Angelo Vannozzi, Marc Verlaque, Frédéric Ziemski, l'association APECS, le site DORIS et son forum, le GRETIA ...

à tous ceux qui envoient des données (plus de 120 personnes, retrouvez leur nom sur le site estran22)

Ce site est aussi le leur !

Nous tenons enfin à remercier vivement les nombreux pêcheurs et promeneurs de l'estran qui nous ont prêté leurs trouvailles le temps d'une photo.

Vers un Observatoire de la biodiversité des estrans de Bretagne



18/11/2023





Aujourd'hui, environ 30 000 données sont centralisées, pour 759 espèces (en 600 sorties environ) dans la base Bretagne Vivante.

Estran 22 concentre à ce jour 59 000 données de 1 627 espèces dans la base VivArmor Nature.

Complémentarité des approches BV et Vivarmor

Des dynamiques 99 % bénévoles

VivArmor Nature / Estran 22 : identification, taxonomie, photos

Bretagne Vivante : mobilisation de nombreux bénévoles, identification, réseaux

MUTUALISER, FEDERER !



Vers un Observatoire de la biodiversité des estrans de Bretagne ?



Les axes d'actions de l'observatoire :

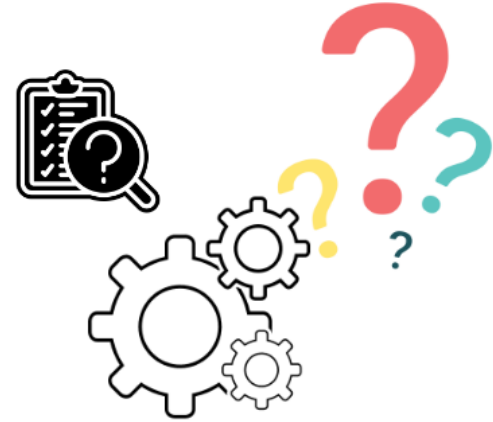
Rassembler les connaissances et données existantes et les grouper en réseaux communs, bases de données et indicateurs afin de les rendre accessibles aux organismes gestionnaires, aux administrations, aux collectivités et aux citoyens ;



Les axes d'actions de l'observatoire :

Valorisation des données :

- Identifier des questions ou connaissances utiles pour la préservation de la biodiversité
- Apporter une expertise et proposer des méthodologies adaptées aux questions posées par les acteurs de l'environnement ;
- Proposer la mise en place d'outils, formuler des avis permettant de répondre aux questions qui se posent
- Communiquer la connaissance



Les axes d'actions de l'observatoire :

Former à la reconnaissance de nombreux groupes taxonomiques différents



2023 : Etude de faisabilité Observatoire de la biodiversité des estrans de Bretagne

Contact des partenaires et définir le rôle, définition des axes importants de l'observatoire, commencer à définir les actions des partenaires dans l'observatoire.





CNRS • SORBONNE UNIVERSITÉ

Station Biologique
de Roscoff



STATION MARINE
CONCARNEAU



STATION MARINE
DINARD

CRESCO

Quelques exemples de valorisation des données

Anemonia viridis (Forsskål, 1775)

OBCE

Bretagne Vivante
Une voix pour la nature



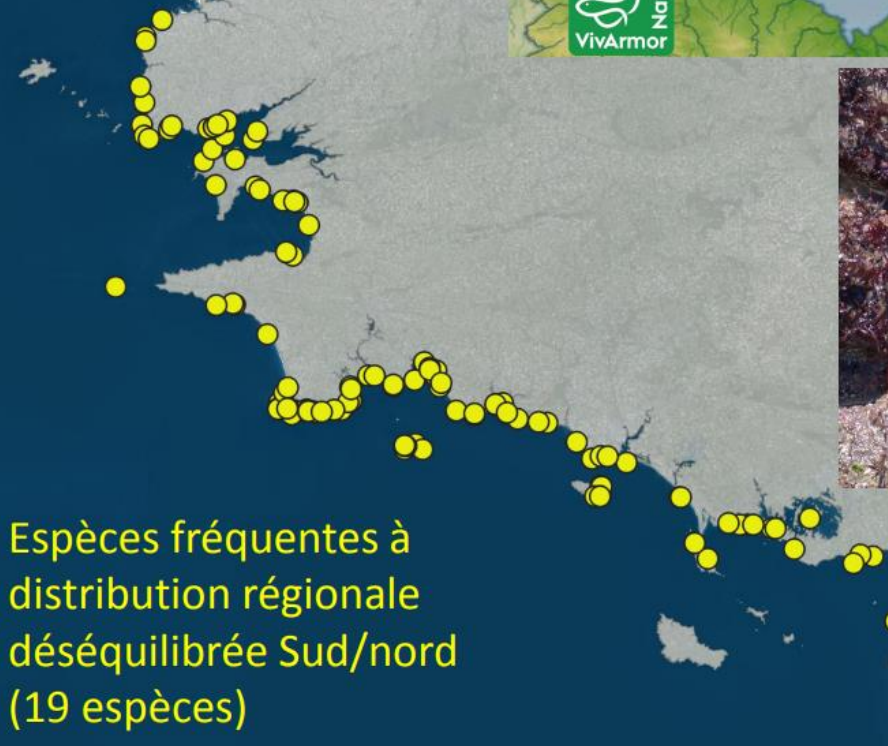
Espèces très fréquentes à répartition régionale homogène (66 espèces)



0 25 50 km

Observatoire Breton du Changement des Estrans
(Données de présence de l'espèce 2017-2022)

Marthasterias glacialis (Linnaeus, 1758)



Espèces fréquentes à distribution régionale déséquilibrée Sud/nord (19 espèces)





Steromphala (Gibbula) albida (Gmelin, 1791)



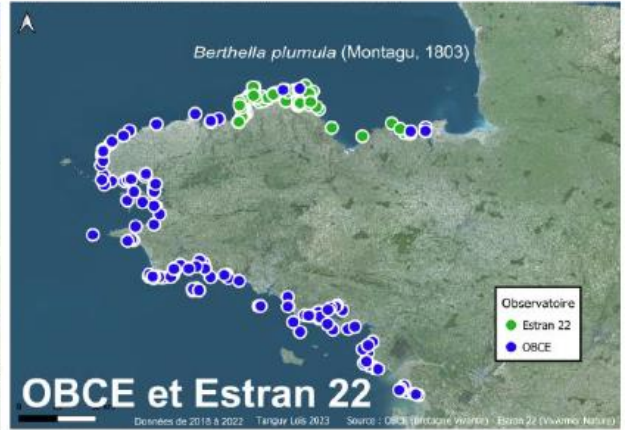
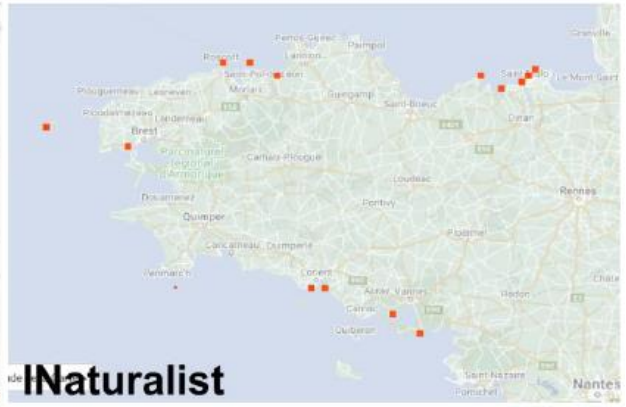
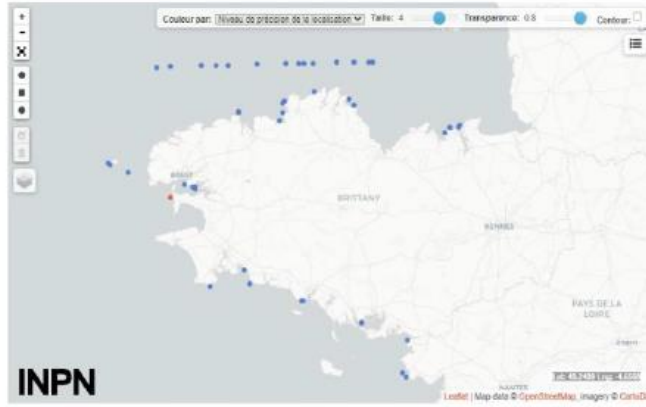
Espèces uniquement observées dans les zones aquacoles et portuaires (ENI)



Vers une typologie Hydro-Edapho-Anthropo-Climatique des espèces intertidales



Observatoire Breton du Changement des Estrans (Données de présence de l'espèce 2017-2022)



Cartes d'observations de *Berthella plumula* par l'INPN, iNaturalist, Plongez bio, et l'OBCE et Estran 22, montrant la plus grande prospection de l'OBCE et d'Estran 22 (Lois, 2023)

A scenic view of a rocky coastline. The water is a vibrant turquoise color, and white waves are crashing against the dark, jagged rocks. The sky is a clear, pale blue. The overall scene is bright and sunny.

Merci de votre attention !