

Bilan régional 2024



Comptage des oiseaux des jardins Bretagne



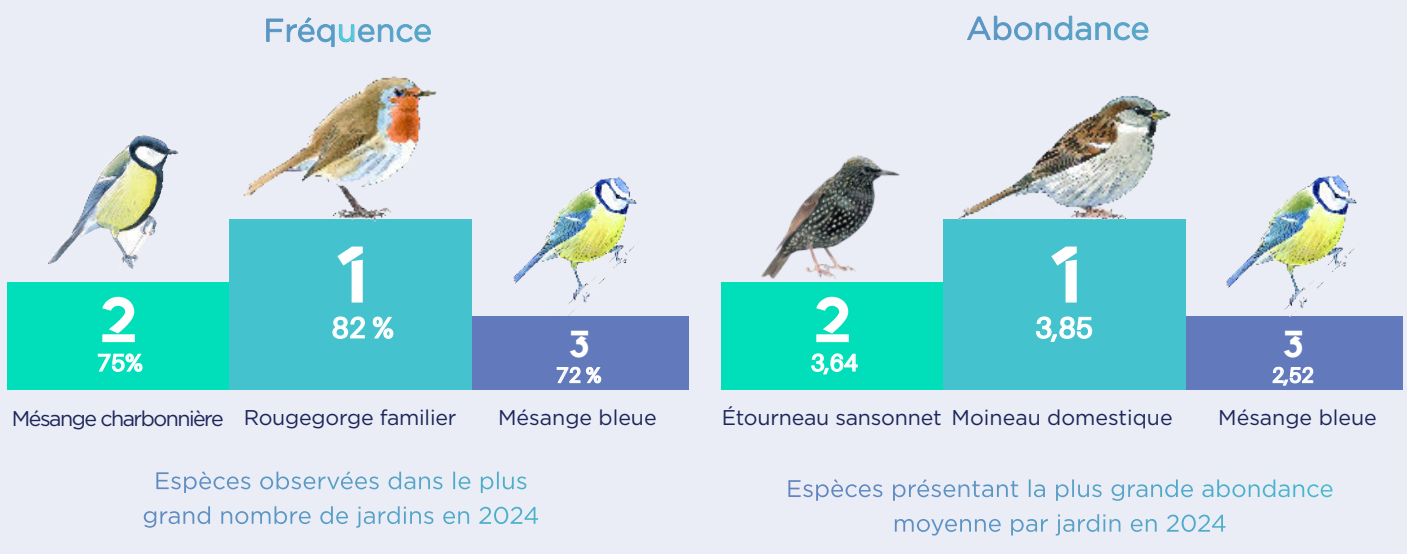
L'ESSENTIEL À RETENIR EN 2024

En 2024, le comptage des oiseaux des jardins en Bretagne a rassemblé 3 952 participants, dont près de 40 % se sont joints à l'initiative pour la première fois. Ce suivi annuel des oiseaux de nos jardins a permis d'enregistrer une moyenne de 26,5 oiseaux par jardin et 9 espèces différentes, soulignant la richesse aviaire de nos espaces verts.

Le Rougegorge familier s'est maintenu en tête des espèces les plus observées, présent dans plus de 82 % des jardins, un signe de sa grande adaptabilité aux environnements humanisés.

Les Mésanges charbonnière et bleue ont suivi de près, occupant respectivement les deuxième et troisième places. Quant au Moineau domestique, il reste l'oiseau le plus abondant, avec 3,85 individus par jardin, bien que sa fréquence d'observation ait légèrement diminué, atteignant 64,5 %.

L'Étourneau sansonnet a marqué l'année par un retour en force, affichant une abondance moyenne de 3,64 oiseaux par jardin et une présence relevée dans 26,8 % des espaces observés.



LES OISEAUX DÉNOMBRÉS



Le comptage des oiseaux des jardins invite à recenser annuellement les passereaux communs. La tendance est stable en 2024 par rapport à l'année précédente, avec en moyenne 27 oiseaux observés et 9 espèces par jardin.

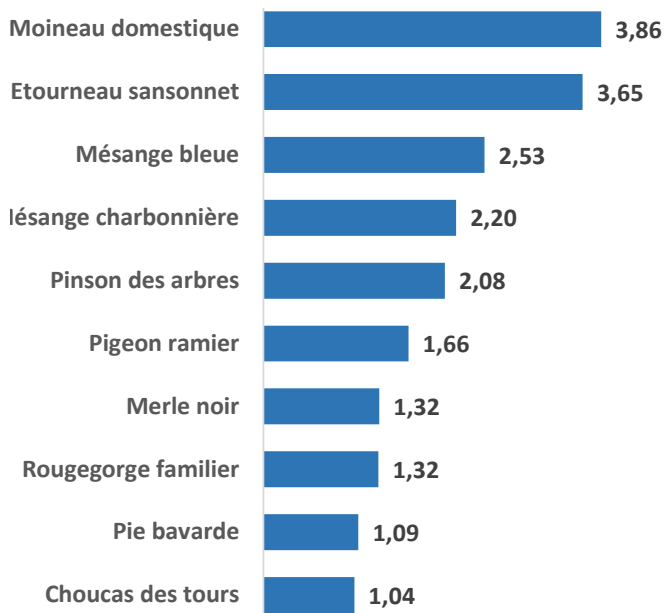
Cependant, la fréquence d'observation des oiseaux varie énormément selon les espèces. Par exemple, la Grive musicienne a vu sa fréquence d'observation chuter à 21,6 %, confirmant une tendance déclinante observée depuis plusieurs années. Malgré ces variations, des espèces comme le Pinson des arbres et le Merle noir ont montré une stabilité.

104 189 oiseaux au total

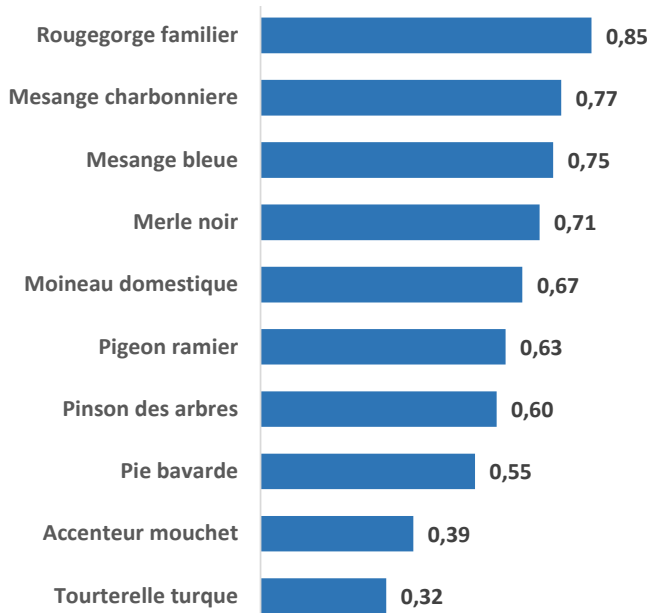

27 oiseaux par jardin

9 espèces par jardin


Top 10 des oiseaux les plus abondants en 2024



Top 10 des oiseaux les plus fréquents en 2024 (en %)

L'Étourneau sansonnet est une espèce grégaire. Cela signifie qu'il se trouve souvent en compagnie d'un de ses congénères. En ville, en hiver, les regroupement nocturne de cette espèce sont impressionnant. Ils y viennent chercher chaleur et sécurité.



Le Rougegorge est un oiseaux que la présence de l'humain ne dérange pas, il est peu farouche. Côté caractère, il est solitaire et territorial, c'est pour cela que son abondance est faible : on ne voit qu'un seul individu, en moyenne, par jardin.

RESPECTEZ LE PROTOCOLE, C'EST INDISPENSABLE !

Le protocole pour le week-end de comptage est le suivant :

- Comptez de **manière statique** et **durant 1h**, soit samedi, soit dimanche, les oiseaux d'un jardin (public ou privé) d'un balcon, d'un parc, etc.
- Pour chaque espèce, **notez seulement le nombre maximal d'oiseaux observés en même temps**. Si vous voyez 3 mésanges bleues, puis 2, puis 4, vous noterez 4 mésanges bleues, pas 9 (pas 3 + 2 + 4).
- Ne comptez **que les oiseaux posés** et non ceux en vol au-dessus du jardin.

En 2024, nous avons récolté plus de **47 000 données** sur les oiseaux des jardins en hiver ! En moyenne, entre **9%** de ces données ne sont **pas prise en compte**. En cause, le non-respect du protocole, principalement parce que le comptage a été effectué en dehors du week-end proposé, en raison d'un effectif excessif ou d'une mauvaise identification.



Respecter le protocole est indispensable pour le traitement et l'analyse des données reçues ! Pour cela, il s'agit de noter les oiseaux que l'on a identifiés, pendant 1h, l'un des deux jours proposés.

Si vous souhaitez transmettre vos données tout au long de l'année, vous pouvez utiliser la plateforme www.faune-bretagne.org !

LA PARTICIPATION



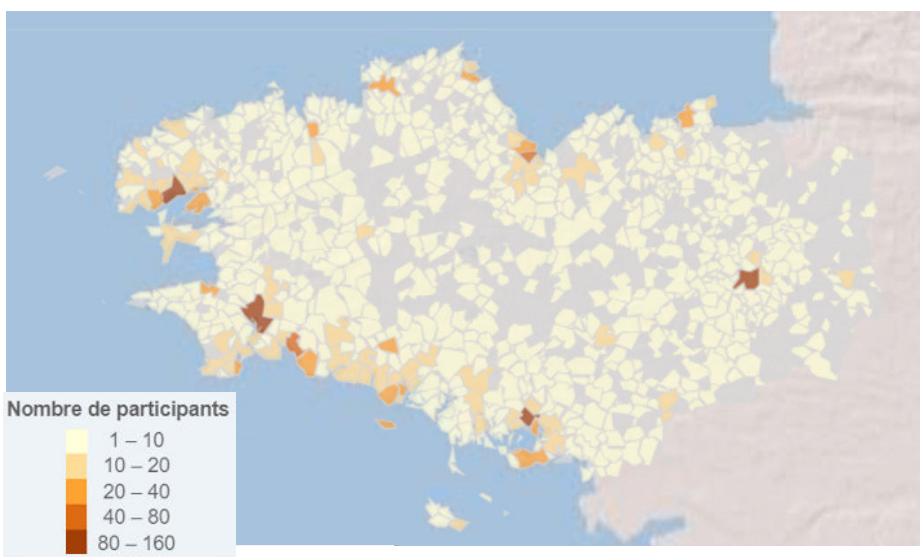
Le nombre total de jardins recensés est de 3 935 en 2024.

Comme l'année précédente, le Finistère demeure le département le mieux suivi de la région avec près de 1 541 jardins concernés.

On trouve ensuite le Morbihan avec 963 jardins suivis, puis les Côtes d'Armor qui comptabilisent 752 jardins et enfin, le département de l'Île-et-Vilaine avec 675 jardins. On note que la participation est en hausse dans tous les départements !

Les observateurs se situent majoritairement proches du littoral et dans les grandes agglomérations.

Répartition du nombre de participants par communes en 2024

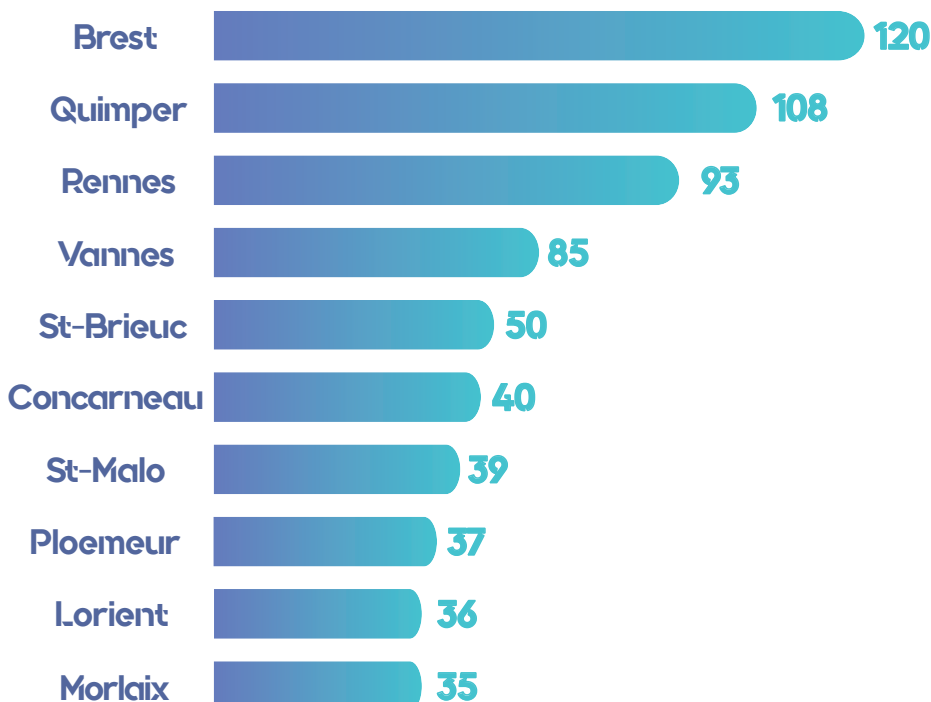


3 759 jardins suivis en 2023

60 % des observateurs participent pour la 1^{ère} fois au comptage des oiseaux

14% des participants sont adhérents à Bretagne Vivante et/ou au GÉOCA

Top 10 des communes bretonnes avec le plus de jardins suivis en 2024



Verdier d'Europe ©F. Hemery



Pourquoi les oiseaux migrent-ils ?

La migration est une stratégie essentielle qui permet aux oiseaux de tirer parti des ressources saisonnières, notamment la nourriture, pour se reproduire ou simplement survivre. Certains oiseaux effectuent des migrations courtes, mais beaucoup réalisent des voyages épiques, traversant des continents, des déserts et des océans.

Les oiseaux migrent principalement pour deux raisons :

- La recherche de nourriture : beaucoup d'oiseaux insectivores, par exemple, migrent vers des régions plus chaudes où les insectes sont abondants au printemps et en été.
- La reproduction : certains oiseaux migrent vers des régions où ils peuvent trouver des sites de nidification sûrs et abondants en ressources pour nourrir leurs petits.

En automne, des espèces comme les hirondelles ou les martinets quittent l'Europe pour des régions plus clémentes, tandis que d'autres oiseaux, comme les oies et les canards sauvages, arrivent des régions nordiques pour passer l'hiver.

Quelles espèces d'oiseaux migrent ?

Dans le monde, environ 2 000 espèces d'oiseaux migrent régulièrement, soit environ 20 % des espèces mondiales. Dans les zones tempérées comme l'Europe du Nord, environ la moitié des espèces d'oiseaux migrent, notamment celles qui dépendent des insectes. Cela inclut des espèces bien connues comme les hirondelles, qui parcourent des milliers de kilomètres pour hiverner en Afrique. D'autres espèces, moins connues, telles que les merles que l'on observe souvent dans les jardins en hiver, sont en fait des visiteurs venus de Scandinavie ou de Russie.

Comment les oiseaux savent-ils où aller ?

Les oiseaux migrateurs parcourent des milliers de kilomètres, souvent en suivant le même itinéraire d'année en année, même les jeunes oiseaux effectuent leur première migration seuls. Les secrets de leurs compétences de navigation demeurent partiellement mystérieux, en partie parce qu'ils utilisent plusieurs types d'information :

- Les repères géographique tels les montagnes ou les côtes. Certaines espèces, comme les canards et les grues, empruntent des routes migratoires liées à des zones d'arrêt cruciales où elles peuvent se nourrir.
- Le champ magnétique terrestre que les oiseaux utilisent pour déterminer leur position et leur direction.
- Le soleil et étoiles qui servent d'indices célestes pour l'orientation, à l'instar des marins d'autrefois qui se guidaient grâce au ciel
- Leur odorat : certaines espèces, comme les pigeons voyageurs, s'appuient sur leur odorat pour se repérer.

Lors de leur première migration automnale, les jeunes suivent des instructions héritées. S'ils se trompent ou sont déviés par des conditions météorologiques défavorables, ils n'ont généralement pas encore de carte fonctionnelle pour se situer. Bien que la mortalité migratoire reste globalement faible, elle constitue néanmoins l'une des principales causes de décès chez les oiseaux migrateurs.

Comment aider les oiseaux migrateurs ?

Pour protéger les oiseaux migrateurs, il est crucial de préserver leurs habitats le long des routes migratoires. Par exemple, les zones humides le long des côtes jouent un rôle vital pour de nombreuses espèces de limicoles et de canards. Des actions comme la restauration des habitats, la réduction de la pollution lumineuse, et la création de réserves naturelles sont des mesures très importantes.



CONSEIL PRATIQUE : INSTALLER UN POINT D'EAU POUR LES OISEAUX

Si vous souhaitez attirer davantage d'oiseaux dans votre jardin, installer un point d'eau est une excellente idée. Non seulement cela leur permet de se désaltérer mais ils peuvent aussi s'y laver, ce qui est essentiel pour entretenir leur plumage et éliminer certains parasites.

Voici quelques astuces pour créer un point d'eau adapté :

- ▶ Choisissez un récipient peu profond (5 à 10 cm maximum) comme une soucoupe ou un petit bassin. Si vous avez un grand récipient, ajoutez quelques pierres ou des branches pour que les oiseaux puissent s'y percher et ne pas se noyer.
- ▶ Placez le point d'eau dans un endroit dégagé pour que les oiseaux puissent

surveiller les environs et éviter les prédateurs. Préférez un emplacement à mi-ombre, pour que l'eau ne surchauffe pas au soleil.

▶ Changez régulièrement l'eau pour éviter qu'elle ne stagne et ne devienne un nid à bactéries. En hiver, veillez à ce que l'eau ne gèle pas en la renouvelant fréquemment.

▶ Évitez d'utiliser des produits chimiques ou des savons pour nettoyer le récipient, de l'eau pure et une brosse douce suffiront.

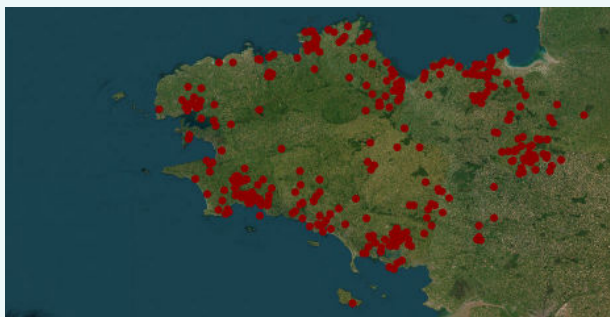
En suivant ces conseils simples, votre jardin deviendra rapidement un havre de paix pour les oiseaux, été comme hiver !

OISEAU 2024 : LA MÉSANGE À LONGUE QUEUE



La mésange à longue queue (*Aegithalos caudatus*), avec ses 14 cm dont la moitié pour la queue, est reconnaissable à son plumage noir, blanc et rose. Elle fréquente les bois mixtes, lisières et parcs arborés d'Europe et d'Asie. Bien qu'elle soit moins attirée par les mangeoires que d'autres mésanges, on peut l'observer en hiver, évoluant en groupes bruyants.

Essentiellement sédentaire, elle migre parfois vers le sud lors des hivers rigoureux. Très sociable, elle vit en groupes familiaux qui se déplacent en file indienne pour chercher insectes, graines et baies. Au printemps, elle construit des nids élaborés de mousse et plumes, souvent bien camouflés, et pratique parfois l'élevage coopératif, où des adultes apparentés aident à nourrir les jeunes. Bien que relativement commune, elle reste vulnérable aux hivers rigoureux qui peuvent réduire sa population.



Distribution des jardins avec observation de Mésange à longue queue en 2024

MERCI POUR VOTRE PARTICIPATION

**Prochaine édition :
25 et 26 janvier 2025**

Partenaires financiers de l'Observatoire Régional de l'Avifaune en Bretagne



Partenaires opérationnels de l'opération

